

Favoriser l'accès au microcrédit dans Charlevoix  
Favoriser l'accès au microcrédit dans Charlevoix



## LES CERCLES D'EMPRUNT DE CHARLEVOIX

### RAPPORT ANNUEL 2004

Maison du développement local  
6, rue St-Jean-Baptiste, local 102  
Baie-Saint-Paul, G3Z 1L7  
Tél : (418) 435-3673  
Télec : (418) 435-0126

Centre local de développement  
de la MRC de Charlevoix-Est  
6, rue Desbiens, bureau 100  
Clermont, G4A 1B9  
Tél : (418) 439-4614  
Télec : (418) 439-4845

# Favoriser l'accès au microcrédit dans Charlevoix

## T A B L E   D E S   M A T I È R E S

<i>Mot de la présidente et de la coordonnatrice</i>	<i>3</i>
<i>Conseil d'administration</i>	<i>3</i>
<i>Historique</i>	<i>4</i>
<i>Les activités</i>	<i>4</i>
<i>La démarche</i>	<i>4</i>
<i>Diagramme du cheminement des participants</i>	<i>5</i>
<i>Le suivi</i>	<i>5</i>
<i>Le comité d'appui</i>	<i>6</i>
<i>Les marchés développés</i>	<i>6</i>
<i>Les activités médiatiques</i>	<i>6</i>
<i>Les résultats</i>	<i>6</i>
<i>Témoignages</i>	<i>7</i>
<i>Portrait de la clientèle</i>	<i>8</i>
<i>Le fonds d'investissement solidaire</i>	<i>9</i>
<i>État des revenus et des dépenses</i>	<i>10</i>
<i>Les partenaires locaux, régionaux et provinciaux</i>	<i>10</i>
<i>À venir</i>	<i>10</i>
<i>Annexes : États financiers 2004</i>	<i>11</i>

*N.B. Le masculin est utilisé dans ce texte afin d'en alléger la lecture.*

*Conception et réalisation : Annie Girard, mars 2005*

## MOT DE LA PRÉSIDENTE ET DE LA COORDONNATRICE

Tout au long de l'année 2004, les Cercles d'emprunt de Charlevoix ont poursuivi leur lancée et ont à nouveau répondu aux besoins de plusieurs promoteurs en quête de réponses et d'aventures entrepreneuriales!

L'ouverture et l'enthousiasme auxquels ont fait preuve les participants correspondent bien aux prises de décisions du conseil d'administration. Ce dernier s'est montré innovateur en offrant les ateliers de formation dans les différentes municipalités du territoire. En effet, nous croyons fondamentalement que l'accès au microcrédit et l'accompagnement de proximité sont des façons de rejoindre les gens dont la situation financière est précaire et de leur donner ainsi accès à l'entrepreneuriat et ce, pour l'ensemble des localités de Charlevoix. Pour nous, il importe de collaborer au développement de ces promoteurs, de leur micro-entreprise et de leur cheminement personnel.

En 2004, les activités des Cercles d'emprunt de Charlevoix se sont déroulées à Clermont au printemps et à l'Isle-aux-Coudres en automne. Cette nouvelle approche nous a permis de constater que le déplacement des activités de formation répond à un besoin de la population. En ce sens, nous sommes à l'affût des besoins des citoyens des localités plus éloignées, tout en poursuivant les services dans les localités dites plus centrales.

Durant la dernière année, le budget d'opération de l'organisme a bénéficié d'un financement octroyé par le Secrétariat à l'action communautaire autonome et par le Ministère du développement économique des régions et de la recherche. Nous avons également reçu un montant du Secrétariat à la jeunesse. Ces argents ont permis d'effectuer des activités de formation, d'animation, d'encadrement et de suivi. De plus, l'apport des partenaires en dons en espèces ou en échanges de services a grandement contribué à poursuivre les activités de l'organisme. Le fonds d'investissement solidaire a, quant à lui, permis de capitaliser les demandes d'emprunt des participants aux cercles.

Les résultats présentés dans ce rapport sont concluants et nous amènent à poursuivre les activités l'an prochain. Nous avons l'objectif de développer davantage les services, de les rendre encore plus accessibles et d'adapter nos ateliers de formation en fonction des besoins spécifiques des participants.

Enfin, nous sommes fiers de *favoriser l'accès au microcrédit dans Charlevoix* et demeurons ouverts à l'émergence du développement économique par des projets modestes mais porteurs d'avenir.

---

Annie Girard, Coordonnatrice

---

Nancy Chabot, Présidente

## CONSEIL D'ADMINISTRATION

Nous tenons à remercier chaleureusement les membres du conseil d'administration pour leur disponibilité et leur implication au sein de l'organisme.

### Les membres du conseil d'administration de 2004 sont :

- |                              |                      |   |
|------------------------------|----------------------|---|
| ▪ Madame Nancy Chabot        | Présidente           | CLD de la MRC de Charlevoix                   |
| ▪ Monsieur Gilles Fournier   | Vice-président       | CLE de Charlevoix                             |
| ▪ Monsieur Maxim Lemay       | Secrétaire-trésorier | CJE de Charlevoix-Montmorency-Côte-de-Beaupré |
| ▪ Madame Huguette Marin      | Administratrice      | CLD de la MRC de Charlevoix Est               |
| ▪ Monsieur Patrice Desgagnés | Administrateur       | Promutuel                                     |
| ▪ Monsieur Richard Legault   | Administrateur       | Wi-tentes                                     |
| ▪ Madame Sandrine Thibout    | Administratrice      | Ateliers BouTabou                             |
|                              |                      | Consultante en développement durable          |

## HISTORIQUE

En 1998, naissent les Cercles d'emprunt de Charlevoix, volonté des acteurs du développement économique et social des MRC de Charlevoix et de Charlevoix-Est.

L'arrivée de cette formule dans Charlevoix fait suite à une demande conjointe (avec Portneuf, Québec et Charlesbourg) déposée en décembre 1997 par le CLD de la MRC de Charlevoix. Suite au financement accordé par le programme « *Fonds de lutte à la pauvreté* » du Ministère de l'Emploi et de la Solidarité, la mise sur pied des activités des Cercles d'emprunt de Charlevoix s'effectue à la fin septembre 1998.

## LES ACTIVITÉS

Les activités des cercles d'emprunt sont développées afin de répondre aux besoins des personnes de 18 ans et plus, résidant sur le territoire des MRC de Charlevoix et de Charlevoix Est et ayant des revenus précaires, de prendre leur place dans l'économie charlevoisienne en améliorant leur condition de vie.

Les cercles d'emprunt offrent aux participantes et participants, depuis ses débuts, une formation, un appui, un encadrement, ainsi qu'un accès au micro-crédit afin qu'ils puissent réaliser leur projet de micro-entreprise. Le démarrage d'entreprise s'intègre dans un parcours d'insertion qui permet aux personnes de maximiser leurs efforts par l'accès à une multitude de ressources utiles à la recherche de solutions.

Le cheminement de groupe permet aux personnes d'évaluer leur potentiel à réaliser un projet d'entreprise par des démarches concrètes et de cerner des alternatives favorisant tant un retour sur le marché du travail qu'un retour aux études.

C'est un programme qui offre une démarche entrepreneuriale encadrée dans la poursuite d'un processus de développement de l'autonomie et de l'employabilité.

## LA DÉMARCHÉ

Afin d'assurer l'arrimage des activités des Cercles d'emprunt de Charlevoix à notre milieu et après avoir apporté certains ajustements aux modèles développés à Montréal et à Québec, nos premières interventions ont été d'établir des liens de partenariat avec les groupes communautaires et syndicaux, les organismes socio-économiques, les institutions d'enseignement et les entreprises privées. Ces liens de partenariat se traduisent par la référence de clientèle, par des collaborations au développement de projets spécifiques et / ou par le financement d'entreprises développées par les participants aux Cercles d'emprunt de Charlevoix. L'apport de dons en espèces accorde également une meilleure viabilité de l'organisme en permettant de mettre l'accent sur les activités directement offertes aux participants.

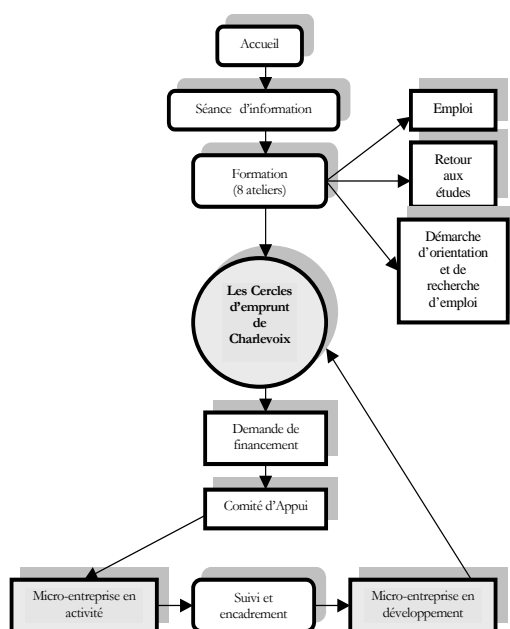
L'accueil des personnes intéressées à démarrer une entreprise permet d'évaluer leurs besoins et leur motivation. Ces dernières sont invitées à une rencontre d'information sur les activités des cercles d'emprunt ou encore sont référées à d'autres ressources du milieu pouvant mieux les accompagner dans leurs démarches (maisons d'enseignement, organismes socio-économiques, réseaux de parrainage etc.).

La tournée des intervenants de Charlevoix et la visite à domicile des participants intéressés mène à des séances d'information destinées autant aux intervenants qu'aux intéressés sur les différents aspects de la démarche des cercles.

Les intervenants sont donc en mesure de bien informer les promoteurs potentiels sur les activités des cercles d'emprunt ou, du moins, sont en mesure de référer au bon endroit et ce, avec une meilleure approche. Depuis la relance des activités, vingt-cinq (25) personnes ont participé à des rencontres d'informations.

L'étape suivante est celle de la participation au programme de formation d'une durée de huit semaines. Les thématiques abordées vont de la connaissance de soi, à l'évaluation du potentiel entrepreneurial et au développement d'un plan d'affaires préliminaire. Nous avons dispensé le programme de formation à deux reprises au cours des huit (8) derniers mois, et ce, auprès de douze (12) participants, ce qui représente environ 50% des gens présents aux rencontres d'information individuelles.

#### DIAGRAMME DU CHEMINEMENT DES PARTICIPANTES ET PARTICIPANTS



## LE SUIVI

À la fin de la période de formation, les membres poursuivent leur travail individuellement et en groupe. Lors des rencontres d'encadrement, nous discutons des sujets préoccupant les promoteurs selon le degré d'avancement de leur projet et apportons quelques pistes d'actions quant aux démarches à accomplir au cours des prochaines étapes.

Régulièrement, nous organisons des rencontres traitant de sujets particuliers préoccupant les participants des cercles. Les thèmes sont déterminés par les membres eux-mêmes, et les conférenciers sont des partenaires des Cercles d'emprunt de Charlevoix.

Les sujets traitant de la fiscalité, du notariat et du budget personnel ont fait l'objet de séances d'information à travers la formation des cercles. En partenariat avec les Centres d'accès communautaire Internet (CACI), des formations de base pour la création de cartes d'affaires et de sites Web ont également été dispensées durant l'année.

Un suivi particulier et régulier est accordé aux promoteurs afin de garantir une communication efficace et de répondre rapidement aux différents besoins des participants. **L'accompagnement de proximité constitue donc l'une de nos forces.**

Le mode d'intervention que nous avons développé auprès des participants des cercles d'emprunt est basé sur la création d'un climat favorable de confiance. Les cercles doivent être un lieu rassembleur. Les porteurs de projets doivent faire preuve de persévérance, de ténacité et doivent croire en leur potentiel entrepreneurial. Il est fondamental d'apporter de l'innovation lors de la définition des marchés des micro-entreprises. Nous devons concevoir des projets qui requiert peu d'investissement et qui répondent adéquatement aux besoins de la clientèle.

## LE COMITÉ D'APPUI

Lorsque le projet est suffisamment défini, le promoteur présente sa demande d'emprunt aux membres de son cercle. Après approbation et endossement de ces derniers, le promoteur soumet son projet au comité d'appui. Cette année, une demande de financement a été analysée et le comité d'appui s'est réuni à ce sujet. Le comité est composé de trois représentants : deux du CLD et un des principaux souscripteurs du Fonds d'investissement solidaire de Charlevoix.

## LES MARCHÉS DÉVELOPPÉS

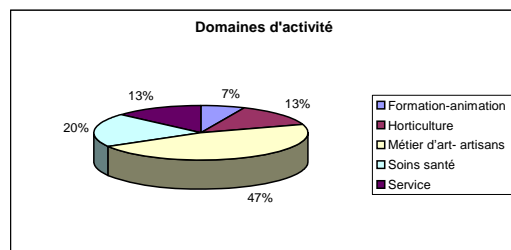
Les marchés explorés par les membres des cercles sont variés. Ils sont toujours développés à partir de critères précis tels que le faible besoin d'investissement de départ, l'innovation de l'entreprise dans le marché et les compétences et motivations du promoteur.

### Quelques exemples de marchés visés en 2004

DANS LE SECTEUR DES MÉTIERS D'ART :  
Artisan du bois, maquettiste, joaillière, céramiste, tisserande, couturière, recycleur, etc.

DANS LE SECTEUR DES SERVICES :  
Services en horticulture, massothérapie, soins des pieds, création d'événements, couture, formation-animation, etc.

DANS LE SECTEUR MANUFACTURIER :  
Rembourseur, réparation et restauration de meubles, etc.



## LES ACTIVITÉS MÉDIATIQUES

Une des clés du succès de la mise en place des activités des Cercles d'emprunt de Charlevoix réside sur sa crédibilité et le réseau de communication qui entoure les services. Il est à noter que le bouche à oreilles contribue grandement à promouvoir les services des Cercles d'emprunt de Charlevoix.

Afin de mieux faire connaître les activités à la population locale et aux intervenants gravitant dans le milieu socio-économique et communautaire, nous avons élaboré une stratégie de communication :

- Élaboration d'outils promotionnels (des documents de présentation, une carte d'affaires, des communiqué de presse, etc.);
- Distribution de dépliants chez les partenaires et directement aux personnes intéressées;
- Tournée de sensibilisation auprès des intervenants du milieu en automne en hiver et automne 2004;
- Entrevues à TV-CVM lors de l'assemblée générale en mars 2004;
- Entrevue à TV-CO en avril 2004
- Séances d'information pour clientèles cibles ;
- Déplacement chez les particuliers pour présentation individuelles;
- Rencontres de groupes ( Place aux Jeunes, formation Nouveau départ, formation réinsertion au travail, clientèles OSBL, etc.);

## LES RÉSULTATS

Le programme de formation, l'encadrement de groupe, les interventions et activités des cercles d'emprunt ainsi que les différentes démarches reliées au pré-démarrage des entreprises ont favorisé l'émergence de parcours différents pour les participants des cercles d'emprunt.

## PARTICIPATIONS\* (Année 2004)

Participation aux séances d'informations	22
Participants à la formation	15
Entreprises en activités	2
Entreprises en développement	3
Retour aux études	1
Retours en emploi	7
Autres situations personnelles	2

\* Plusieurs situations peuvent s'appliquer à un seul participant

## ACCEPTATION DES PRÊTS

Demande de prêt	1
Demandes anticipées (2005)	2
Prêt accepté	1

De ces actions et réflexions, voici les situations actuelles pour les deux groupes (15 personnes) ayant été formés :

- Une personne a bénéficié du soutien financier du cercle afin de poursuivre ses activités entrepreneuriales;
- Deux personnes sont en réflexion sur leur projet d'entreprise et continuent à amasser de l'information dans leur domaine respectif;
- Deux personnes travaillent à l'exploration du marché de leur entreprise et offriront des produits ou des services de façon ponctuelle à titre de travailleurs autonomes;
- Deux personnes continueront d'expérimenter la qualité de leurs produits ou services puisqu'ils ont déjà démarré leur entreprise chacun à leur rythme, chacun à leur manière sans le soutien financier du cercle;
- Une personne est retournée aux études;
- Sept personnes se sont trouvées un emploi et remettent le démarrage de leur entreprise à plus tard;

À chacune des étapes du fonctionnement des cercles d'emprunt, les participants prennent conscience de l'évolution de leur projet ainsi que de leur cheminement personnel. La confiance en soi et en ses compétences représente la pierre angulaire du démarrage de l'entreprise.

La recherche de premiers clients et la présentation de son plan d'affaires aux cercles d'emprunt et au comité d'appui, sont des démarches offrant un caractère pédagogique quant à l'acquisition de nouvelles compétences. Les cercles d'emprunt sont un lieu d'entraînement par simulation des grandes étapes reliées au démarrage de toute entreprise. Ainsi lors des prochaines expansions de leur entreprise, les membres seront davantage en mesure de faire face aux exigences du monde entrepreneurial.

Nous avons observé des changements significatifs chez la grande majorité des participants et participantes des cercles, soit une meilleure gestion du stress, prise de conscience de ses goûts et de ses capacités, découverte de la force d'un réseau, recherche des ressources répondant à ses besoins en brisant le sentiment d'isolement.

En terminant, nous considérons que la démarche et les résultats atteints par les cercles d'emprunt et les participants sont très satisfaisants et répondent toujours aux besoins du milieu.

## T É M O I G N A G E S

La compilation des résultats d'un questionnaire d'évaluation complété par les membres des cercles du printemps 2004 nommé « Cercle du Soleil » et celui de l'automne 2004 baptisé « Cercle des Marsouins » permet de témoigner de quelques états d'âmes des participants :

- « Grâce aux cercles, cette étape stressante devient une expérience enrichissante »
- « C'est très motivant, c'est la petite tape dans le dos hebdomadaire dont on a besoin. »
- « Ça regroupe les gens, ça motive, ça donne des outils pour réussir dans la vie. »
- « On respecte le rythme de chacun et c'est correct. »
- « J'ai eu du plaisir tout en apprenant et en ayant le goût de poursuivre mon propre projet »
- « Amène une vision réaliste »

DE PLUS, NOUS VOUS PRÉSENTONS ICI DEUX PROMOTRICES QUI ONT PARTICIPÉ AU CERCLE DU SOLEIL DU PRINTEMPS 2004 :

### SOUVENIRS DE TERRE Horticulture

Julie Campeau, propriétaire de Souvenirs de terre, adore jouer avec la nature. Elle vénère une passion pour l'aménagement et c'est cette passion qu'elle a décidé de mettre en avant-plan pour gagner sa croûte. En 2004, les cercles d'emprunt lui ont permis de consolider ses activités, d'acheter du matériel et d'aider à l'embauche d'un aide-aménagiste. Elle croît énormément à la formule du cercle d'emprunt qui rassemble des valeurs d'entraide, de solidarité et de confiance aux autres, excellent terreau pour des résultats fleurissants!!!

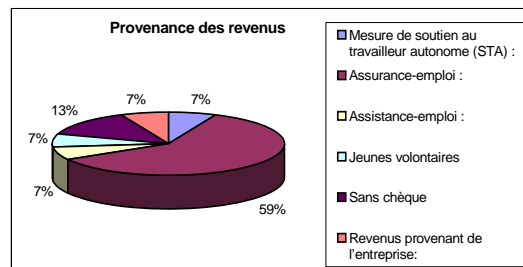
### L'AMULETTE Joaillerie

Bénédite Séguin, joaillière de formation, a démarré ses activités entrepreneuriales cette année et elle en est bien fière. Véritable touche-à-tout, elle se débrouille pour transformer tout ce qui lui tombe sous la main en de superbes œuvres d'art! Ses projets sont si nombreux qu'il faudra sans doute visiter son futur atelier boutique pour y découvrir et admirer toutes ces transformations de matières. Son démarrage reflète bien sa polyvalence : elle a su profiter de différentes ressources collaborant au démarrage d'une entreprise, dont les Cercles d'emprunt de Charlevoix. Elle dit qu'elle y a puisé une source d'encouragement constante, un vrai petit bijou!

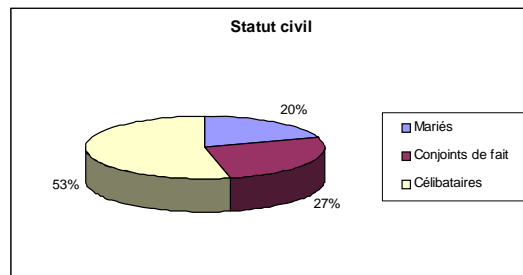
### PORTRAIT DE LA CLIENTÈLE

À ce moment, il importe de dresser un portrait des principales caractéristiques des personnes participant aux cercles d'emprunt au moment de leur inscription au programme.

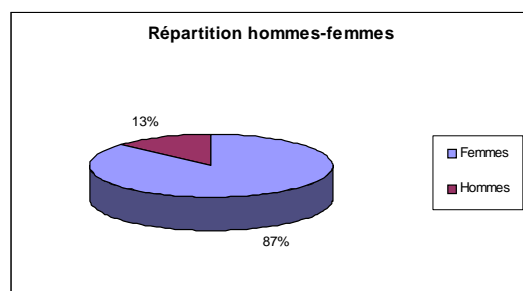
### Sources de revenu :



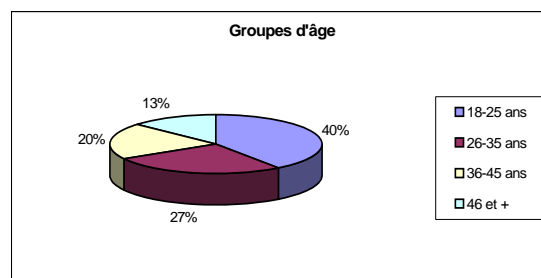
### Statut civil:



### Répartition homme - femme

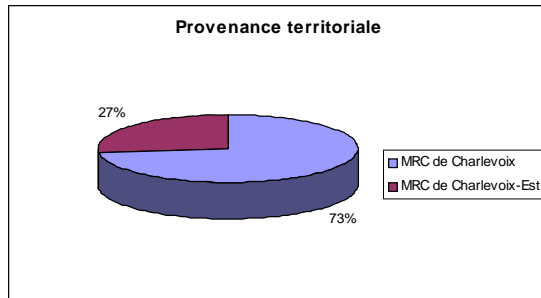


### Groupes d'âge :



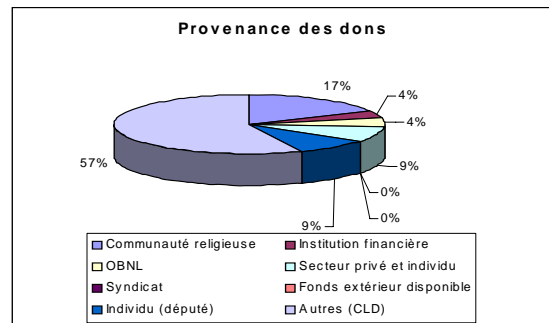


**Provenance territoriale :**

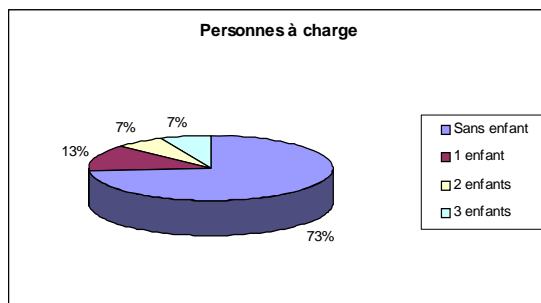


des milieux économiques, communautaires, privés et financiers totalisant près de 13 000\$ en dons.

**Provenance des dons**



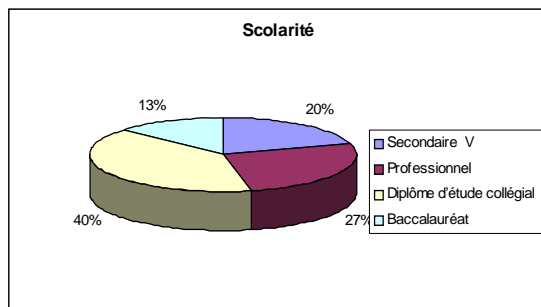
**Personnes à charge**



Ces souscripteurs considèrent qu'il est important de soutenir et d'encadrer les initiatives des personnes participant à la démarche des Cercles d'emprunt de Charlevoix.

Les sommes prêtées servent majoritairement à l'acquisition d'équipements de base pour assurer la production de biens et de services.

**Scolarité**



Il est à noter que certains membres, suite à la formation, ont réussi à réduire de façon importante les montants prévus au démarrage de l'entreprise et ainsi à fonctionner sans l'aide d'un prêt pour l'instant. À tout moment, les personnes déjà formées peuvent joindre les membres de leur cercle afin de les aviser d'un besoin d'ordre financier ou autre et ainsi accéder au micro-crédit par la caution solidaire ou à d'autres formes de partenariat de solidarité.

**LE FONDS D'INVESTISSEMENT SOLIDAIRE DE CHARLEVOIX**

Afin d'appuyer financièrement le démarrage des projets développés dans les cercles, nous avons constitué un capital d'investissement. Le Fonds d'investissement solidaire de Charlevoix regroupe des contributions provenant

La créativité et la dynamique des groupes ainsi que le type d'encadrement des Cercles d'emprunt de Charlevoix assurent des rencontres de suivi efficaces et efficientes. En plus de donner accès au micro-crédit, ces rencontres répondent à des besoins de formation spécifiques ou à des besoins d'information précise et elles représentent un lieu d'échanges sans pareil.

Favoriser l'accès au microcrédit dans Charlevoix

## ÉTAT DES REVENUS ET DES DÉPENSES

Nous présentons ici un aperçu des revenus et dépenses couvrant l'année financière 2004 (1<sup>er</sup> janvier au 31 décembre 2004).

### ÉTAT DES REVENUS ET DES DÉPENSES ANNÉE 2004

Exercice terminé le 31 décembre	Non vérifié 2004 \$
<b>R E V E N U S</b>	
Subvention	
Secrétariat à l'action communautaire autonome	23 314*
Réseau québécois du crédit communautaire Ministère du développement économique régional et de la recherche	41 297
Secrétariat à la jeunesse	250
	<b>64 861</b>
<b>D É P E N S E S</b>	
Salaires et avantages sociaux	35 078
Frais de déplacement et de représentation	723
Dépenses de bureau	446
Cotisation et association	100
Publicité	50
Assurances	671
Honoraires professionnels	500
Intérêts et frais de banque	571
	<b>38 139</b>
<b>EXCÉDENTS DES REVENUS SUR LES DÉPENSES</b>	<b>26 722</b>

\* Montant reporté de 2003

Voir les états financiers complets en annexe.

### LES PARTENAIRES LOCAUX, RÉGIONAUX ET PROVINCIAUX

Les partenaires du milieu sont nombreux à avoir fait confiance aux cercles d'emprunt en tant qu'organisme de développement socio-économique de la région. En ce sens, outre ceux qui financent directement le fonds d'investissement solidaire de Charlevoix, plusieurs partenaires offrent des dons en espèces, ce qui contribue à assurer le développement et le fonctionnement de l'organisme.

Ainsi, les locaux, les services de bureau et plusieurs articles de papeterie sont gracieusement offerts par les CLD des MRC de Charlevoix et de Charlevoix-Est, ce qui

est très apprécié par l'organisme. De plus, le matériel informatique a gentiment été prêté par Places aux Jeunes de Charlevoix jusqu'à ce que les Cercles puissent en faire l'acquisition officielle.

Aussi, à titre de membre du Réseau québécois du crédit communautaire (RQCC), les cercles d'emprunt de Charlevoix ont eu accès à un financement de base provenant du Secrétariat à l'action communautaire autonome (SACA) et du Ministère du développement économique des régions et de la recherche (MDERR) ce qui a permis d'assurer la permanence et le fonctionnement de l'organisme.

### À VENIR

Le financement des prochaines années transitera toujours par le RQCC mais proviendra du Ministère du développement économique des régions et de la recherche (MDERR), ministère auquel les organismes du crédit communautaire seront dorénavant rattachés.

Enfin, grâce au financement du MDERR, nous pourrons assurer le fonctionnement de base des opérations des Cercles d'emprunt de Charlevoix pour les quatre (4) prochaines années.

Nous pourrons donc continuer à répondre aux besoins des charlevoisiens en leur offrant l'accompagnement, la formation, le réseautage et l'accès au micro-crédit en accord avec leur réalité sociale, communautaire et économique.

Ce financement nous permettra également de réviser les documents de formation et de promotion, de consolider et de développer les activités de l'organisme, de les étendre à tout le territoire, de maintenir les relations avec nos partenaires et enfin, d'en créer de nouveaux.

Toutes ces actions seront prises en fonction de **favoriser l'accès au microcrédit dans Charlevoix!!**

# Favoriser l'accès au microcrédit dans Charlevoix

## ANNEXES